

Konjunkturstatistik, löner för privat sektor under december 2001

Wages and salaries in the private sector, December 2001

I korta drag

Löneökningstakten var 4,5% i december för arbetare

Den totala genomsnittliga timlönen för en arbetare var under december 2001 109,80 kronor exklusive övertidstillägg och 112,10 kronor inklusive övertidstillägg, vilket är en ökning med 4,5 respektive 4,4 procent jämfört med december 2000. Under december 2001 var den genomsnittliga månadslönen för tjänstemän exklusive rörliga tillägg m.m. 24 600 kronor och inklusive rörliga tillägg m.m. 25 140 kronor, vilket är en ökning med 4,3 respektive 4,2 procent jämfört med december 2000.

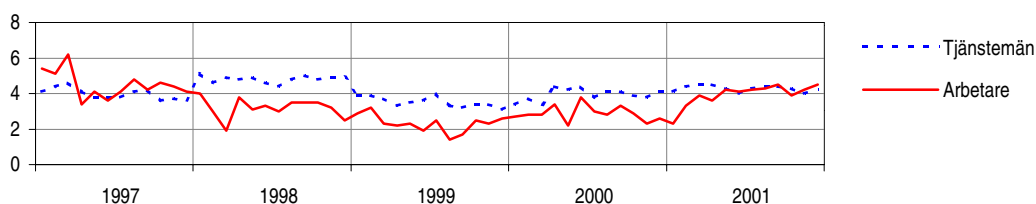
Andelen övertid minskade i december

Den totala övertiden för arbetare var under december 2001 2,9 procent, vilket är en minskning med 0,1 procentenheter jämfört med december 2000.

Allmänt om statistiken

Förändringstalen är baserade på skillnader mellan de definitiva lönerna för 2000 och de preliminära lönerna för år 2001. Till de preliminära lönerna kan ytterligare löneökningar komma i form av retroaktiva löneutbetalningar. Dessutom kan mindre justeringar göras p.g.a. ytterligare inkomna blanketter. Utbetalningar av retroaktiva lönebelopp är en följd av lokala eller centrala löneavtal. Den slutliga genomsnittslönen fastställs efter ett år.

Löneutvecklingen för arbetare och tjänstemän, januari 1997 – december 2001, procent



Medlingsinstitutet

National Mediation Office

Christina Eurén,
tfn 08- 545 292 45
christina.euren@mi.se, www.mi.se



Statistiska centralbyrån
Statistics Sweden

Jenny Karlsson, SCB, tfn 019-17 69 83,
jenny.karlsson@scb.se
Håkan Swan, SCB, tfn 019-17 68 04,
hakan.swan@scb.se

Statistiken har producerats av SCB på uppdrag av Medlingsinstitutet, som ansvarar för officiell statistik inom området.

ISSN 0082-0237 Serie AM – arbetsmarknad. Utkom den 28 februari 2002.
Tidigare publicering: Se avsnittet Fakta om statistiken.
Utgivare av Statistiska meddelanden är Svante Öberg, SCB.

Innehåll

Tabeller	4
Teckenförklaring	4
Förteckning över de i undersökningen ingående näringsgrenarna (SNI 92)	4
1. Genomsnittlig timlön, exklusive och inklusive övertidstillägg, samt andel övertid för arbetare inom privat sektor under december 2001	5
2. Genomsnittlig månadslön, exklusive och inklusive rörliga tillägg, för tjänstemän inom privat sektor under december 2001	6
3. Genomsnittlig timlön, inklusive retroaktiva löner och exklusive övertidstillägg, för arbetare inom den privata sektorn under december 2000	7
4. Genomsnittlig timlön, inklusive retroaktiva löner och inklusive övertidstillägg, för arbetare inom den privata sektorn under december 2000	8
5. Genomsnittliga månadslöner inklusive retroaktiva löner för tjänstemän inom den privata sektorn under december 2000, exklusive rörliga tillägg m.m.	9
6. Genomsnittliga månadslöner inklusive retroaktiva löner för tjänstemän inom den privata sektorn under december 2000, inklusive rörliga tillägg m.m.	10
7. Genomsnittlig timlön exklusive övertidstillägg för arbetare inom privat sektor, utveckling fr.o.m. december 2000 t.o.m. december 2001	11
8. Genomsnittlig timlön inklusive övertidstillägg för arbetare inom privat sektor, utveckling fr.o.m. december 2000 t.o.m. december 2001	12
9. Genomsnittlig månadslön exklusive rörliga tillägg m.m. för tjänstemän, utveckling fr.o.m. december 2000 t.o.m. december 2001	13
10. Genomsnittlig månadslön inklusive rörliga tillägg m.m. för tjänstemän, utveckling fr.o.m. december 2000 t.o.m. december 2001	14
11. Antal anställda arbetare samt antal arbetade timmar för arbetare inom privat sektor under december 2001	15
12. Genomsnittlig månadslön, exklusive och inklusive rörliga tillägg m.m., för Sveriges riksbank och de affärsdrivande verken under december 2001	16
13. Genomsnittlig månadslön för bolagiserade sjukhus, december 2001	16
Fakta om statistiken	17
Inledning	17
Bakgrund	17
Allmänt om statistiken	17
Detta omfattar statistiken	17
Statistiska storheter	17
Objekt och population	17
Statistiska mått	18
Variabler	18
Jämförbarhet med annan statistik	20
Redovisningsgrupper	20
Tid	20

Så görs statistiken	21
Mätning	21
Bearbetning	21
Modellantaganden	21
Redovisning av osäkerhetsmått	21
Statistikens tillförlitlighet	22
Osäkerhetskällor	22
Bortfall för arbetare och tjänstemän under december 2001	24
Bra att veta	24
Standard för svensk näringsgrensindelning, SNI 92	24
Spridningsformer	24
Presentation	24
Dokumentation	25
Primärmaterial	25
Upplysningar	25
In English	26
<hr/>	
Summary	26
List of tables	26
List of terms	27

Tabeller

Teckenförklaring

Explanation of symbols

–	Inget finns att redovisa	Magnitude nil
---	--------------------------	---------------

Förteckning över de i undersökningen ingående näringsgrenarna (SNI 92)

List of branches

Standard för näringsgrensindelning		Standard industrial classification
C+D	Gruvor och mineralutvinnings-, tillverkningsindustri	Mining quarrying, manufacturing
C	Gruvor och mineralutvinningsindustri	Mining and quarrying
D	Tillverkningsindustri	Manufacturing
15+16	Livsmedels-, dryckesvaru- och tobaksindustri	Manufacture of food products, beverages and tobacco products
17–19	Textil-, beklädnads-, läder-, och lädervaruindustri	Textile, wearing apparel and leather industries
20	Trävaruindustri, ej möbler	Manufacture of wood and wood products excluding furniture
21+22	Massa-, pappers-, pappersvaru- och grafisk industri o.a. reproindustri	Manufacture of pulp, paper, and paper products, publishing and printing
21	Massa-, pappers-, pappersvaruindustri	Manufacture of pulp, paper, and paper products
22	Förlag; grafisk- och annan reproduktionsindustri	Publishing, printing, and reproduction of recorded media
23+24	Kemisk industri, petroleumprodukter	Manufacture of chemicals, petroleum products
25	Gummi- och plastvaruindustri	Rubber and plastic products
26	Jord- och stenvaruindustri	Manufacture of non-metallic mineral products
27	Stål- och metallverk	Manufacture of basic metals
28	Industri för metallvaror exklusive maskiner och apparater	Manufacture of fabricated metal products, except machinery and equipment
29	Annan maskinindustri	Manufacture of machinery and equipment
30–33	Industri för el- och optikprodukter	Manufacture of office machinery and computers, electrical machinery and optical products
34+35	Transportmedelsindustri	Manufacture of motor vehicles
36+37	Övrig tillverkningsindustri	Other manufacturing industries
28–35	Verkstadsindustrin	Engineering industry
C+D+E	Gruvor och mineralutvinningsindustri, tillverkningsindustri, el-, gas-, värme- och vattenverk	Mining, quarrying and manufacturing, electricity, gas and water supply
E	El-, gas-, värme- och vattenverk	Electricity, gas and water supply
F	Byggnadsindustri	Construction
G+H	Varuhandel, restaurang och hotellrörelse	Wholesale and retail trade, restaurants and hotels
I	Transport och kommunikationer	Transport, storage and communication
J+K	Kreditinstitut, företagstjänster och forskning	Financing, insurance, real estate and business services
M+N+O	Utbildning, vård o.a. samhälleliga och personliga tjänster	Education, healthcare, and social and personal services
C–O	Totalt	Total

1. Genomsnittlig timlön, exklusive och inklusive övertidstillägg, samt andel övertid för arbetare inom privat sektor under december 2001

1. Average hourly earnings of wage-earners in the private sector, excluding and including overtime pay, and percentage of overtime hours, December 2001

Näringsgren (SNI 92)	Genomsnittlig timlön ¹ , exkl. övertidstillägg		Förändring från december 2000,%	Procentuell andel övertid, december		Genomsnittlig timlön ¹ , inkl. övertidstillägg		Förändring från december 2000, %
				2000	2001			
C+D	113,64	± 0,26	3,4	3,9	3,5	116,28	± 0,27	3,2
C	139,16	± 1,91	5,4	5,2	4,4	140,68	± 1,93	5,0
D	113,36	± 0,27	3,4	3,9	3,5	116,01	± 0,27	3,2
15+16	108,67	± 0,96	4,7	4,5	4,6	112,09	± 0,93	5,1
17-19	99,72	± 0,73	3,3	2,5	2,3	101,01	± 0,76	3,1
20	108,64	± 0,56	4,3	2,7	2,6	110,30	± 0,59	4,2
21+22	127,97	± 1,14	2,6	4,5	4,2	132,12	± 1,12	2,5
21	134,44	± 1,11	2,1	5,1	4,8	139,08	± 1,08	2,1
22	117,26	± 1,76	2,5	3,5	3,2	120,60	± 1,68	2,2
23+24	126,50	± 0,90	4,1	2,9	2,9	129,16	± 0,98	4,1
25	108,51	± 0,87	3,7	3,0	2,6	110,10	± 0,89	3,4
26	111,20	± 0,78	1,4	3,5	3,9	113,56	± 0,76	2,0
27+28	113,17	± 0,63	4,5	3,6	3,0	115,24	± 0,65	4,0
27	128,83	± 0,77	4,2	3,8	3,8	130,87	± 0,70	4,0
28	106,48	± 0,80	4,5	3,6	2,7	108,57	± 0,83	3,8
29	109,39	± 0,85	2,8	4,1	4,0	112,22	± 0,90	2,8
30-33	108,47	± 0,48	2,2	3,7	2,5	110,42	± 0,51	1,5
34+35	116,16	± 0,49	2,2	4,5	4,0	119,12	± 0,52	1,8
36+37	103,20	± 0,75	2,8	3,0	2,7	104,81	± 0,81	2,5
28-35	110,53	± 0,35	3,0	4,0	3,4	113,07	± 0,37	2,6
C+D+E	113,67	± 0,26	3,4	3,9	3,5	116,34	± 0,27	3,2
E	115,85	± 1,88	3,2	4,1	5,0	121,61	± 2,36	4,0
F	119,70	± 0,76	6,1	1,7	1,6	121,09	± 0,79	6,1
G+H	101,93	± 0,89	5,6	1,8	2,0	103,54	± 0,91	5,8
I	110,65	± 1,04	4,3	4,2	4,4	114,33	± 1,15	4,5
J+K	102,75	± 1,78	7,5	3,7	3,7	105,80	± 1,86	7,6
M+N+O	100,81	± 0,88	3,9	1,6	1,8	102,33	± 0,94	4,0
C-O	109,76	± 0,34	4,5	3,0	2,9	112,06	± 0,35	4,4

1) Värdet till höger om ± anger ett 95-procentigt konfidensintervall omkring skattningen.

1) The value on the right hand side of ± indicates a 95% confidence interval around the estimate.

2. Genomsnittlig månadslön, exklusive och inklusive rörliga tillägg, för tjänstemän inom privat sektor under december 2001

2. Average monthly salary of salaried employees in the private sector, excluding and including commissions etc, December 2001

Näringsgren (SNI 92)	Genomsnittlig månadslön ¹ , (exkl. rörl. tillägg m.m), kronor		Förändring från december 2000, %	Genomsnittlig månadslön ¹ , (inkl. rörl. tillägg m.m), kronor		Förändring från december 2000, %
C+D	26 415	± 80	5,2	26 868	± 84	5,1
C	26 873	± 363	6,8	27 124	± 361	6,2
D	26 412	± 80	5,2	26 867	± 84	5,1
15+16	25 267	± 198	5,0	25 687	± 198	4,8
17-19	21 808	± 368	2,3	22 099	± 314	1,3
20	23 931	± 361	4,4	24 291	± 382	4,8
21+22	24 811	± 274	4,7	25 769	± 272	4,6
21	26 389	± 278	4,6	27 064	± 270	4,1
22	23 920	± 400	4,5	25 038	± 398	4,6
23+24	28 144	± 221	5,4	28 764	± 229	5,9
25	25 310	± 429	7,0	25 575	± 439	6,9
26	24 968	± 172	2,7	25 298	± 178	2,7
27+28	24 947	± 157	3,8	25 173	± 155	3,6
27	26 321	± 143	3,2	26 555	± 139	2,6
28	24 051	± 239	3,9	24 271	± 235	3,9
29	26 340	± 363	6,5	26 549	± 390	6,5
30-33	28 663	± 135	6,1	28 829	± 137	5,8
34+35	26 446	± 141	4,8	27 247	± 143	5,2
36+37	23 095	± 568	3,7	23 307	± 557	2,8
28-35	27 041	± 118	5,5	27 386	± 123	5,5
C+D+E	26 258	± 76	5,0	26 730	± 78	5,0
E	24 231	± 165	3,3	24 940	± 161	3,0
F	25 096	± 355	5,3	25 308	± 365	5,0
G+H	23 824	± 427	6,2	24 577	± 394	5,4
I	21 175	± 204	4,5	21 722	± 204	4,6
J+K	26 893	± 402	4,0	27 322	± 400	4,0
M+N+O	20 401	± 251	1,3	21 111	± 223	2,3
C-O	24 601	± 147	4,3	25 139	± 143	4,2

1) Värdet till höger om ± anger ett 95-procentigt konfidensintervall omkring skattningen.

1) The value on the right hand side of ± indicates a 95% confidence interval around the estimate.

3. Genomsnittlig timlön, inklusive retroaktiva löner och exklusive övertidstillägg, för arbetare inom den privata sektorn under december 2000

3. Average hourly earnings of wage-earners in the private sector, including retroactive wage supplements and excluding overtime pay, December 2000

Näringsgren (SNI92)	Genomsnittlig timlön ¹ , exkl. retroaktiv lön, kronor		Retroaktiv lön, kronor	Genomsnittlig timlön ¹ , inkl. retroaktiv lön, kronor		Förändring från december 1999, %
C+D	109,83	± 0,26	0,07	109,90	± 0,26	2,5
C	132,08	± 1,25	0,00	132,08	± 1,25	4,6
D	109,58	± 0,26	0,07	109,65	± 0,26	2,5
15+16	103,65	± 0,93	0,10	103,75	± 0,94	2,4
17-19	96,49	± 0,59	0,01	96,50	± 0,59	3,3
20	104,09	± 0,61	0,02	104,12	± 0,61	3,1
21+22	124,57	± 0,86	0,10	124,67	± 0,86	3,7
21	131,50	± 1,09	0,12	131,62	± 1,09	4,0
22	114,31	± 0,94	0,07	114,38	± 0,94	3,3
23+24	121,49	± 1,11	0,04	121,52	± 1,11	4,4
25	104,61	± 0,66	0,04	104,66	± 0,66	2,4
26	109,68	± 0,77	0,03	109,71	± 0,77	5,2
27+28	108,27	± 0,53	0,02	108,29	± 0,53	1,8
27	123,65	± 0,46	0,01	123,66	± 0,46	4,7
28	101,90	± 0,67	0,03	101,93	± 0,67	0,8
29	106,22	± 1,03	0,21	106,43	± 1,03	2,2
30-33	106,12	± 0,46	0,04	106,16	± 0,46	0,8
34+35	113,57	± 0,54	0,03	113,60	± 0,54	2,8
36+37	100,31	± 0,55	0,04	100,35	± 0,55	1,8
28-35	107,22	± 0,37	0,08	107,30	± 0,37	1,8
C+D+E	109,86	± 0,26	0,07	109,93	± 0,26	2,6
E	112,15	± 1,38	0,07	112,22	± 1,39	5,7
F	112,73	± 0,75	0,10	112,82	± 0,76	2,7
G+H	96,46	± 0,79	0,02	96,48	± 0,79	3,5
I	106,03	± 1,00	0,05	106,08	± 1,00	3,3
J+K	95,59	± 1,23	0,03	95,62	± 1,23	2,5
M+N+O	96,98	± 1,04	0,04	97,02	± 1,04	2,5
C-O	105,00	± 0,30	0,06	105,05	± 0,30	2,6

1) Värdet till höger om ± anger ett 95-procentigt konfidensintervall omkring skattningen.

1) The value on the right hand side of ± indicates a 95% confidence interval around the estimate.

4. Genomsnittlig timlön, inklusive retroaktiva löner och inklusive övertidstillägg, för arbetare inom den privata sektorn under december 2000

4. Average hourly earnings of wage-earners in the private sector, including retroactive wage supplements and including overtime pay, December 2000

Näringsgren (SNI92)	Genomsnittlig timlön ¹ , exkl. retroaktiv lön, kronor	Retroaktiv lön, kronor	Genomsnittlig timlön ¹ , inkl. retroaktiv lön, kronor	Förändring från december 1999, %
C+D	112,62 ± 0,27	0,07	112,69 ± 0,27	2,8
C	133,92 ± 1,13	0,00	133,92 ± 1,13	4,8
D	112,38 ± 0,27	0,07	112,45 ± 0,27	2,8
15+16	106,57 ± 0,89	0,10	106,67 ± 0,89	3,0
17-19	97,92 ± 0,60	0,01	97,94 ± 0,60	3,4
20	105,78 ± 0,63	0,02	105,80 ± 0,63	3,0
21+22	128,77 ± 0,88	0,10	128,87 ± 0,88	4,0
21	136,07 ± 1,11	0,12	136,19 ± 1,11	4,2
22	117,98 ± 0,97	0,07	118,05 ± 0,97	3,8
23+24	124,03 ± 1,21	0,04	124,07 ± 1,21	4,7
25	106,43 ± 0,73	0,04	106,47 ± 0,73	2,6
26	111,34 ± 0,76	0,03	111,37 ± 0,76	5,1
27+28	110,79 ± 0,55	0,02	110,81 ± 0,55	2,2
27	125,86 ± 0,47	0,01	125,87 ± 0,47	4,7
28	104,55 ± 0,73	0,03	104,57 ± 0,73	1,3
29	108,99 ± 1,09	0,21	109,20 ± 1,09	2,3
30-33	108,80 ± 0,46	0,04	108,84 ± 0,46	1,1
34+35	117,02 ± 0,55	0,03	117,06 ± 0,55	3,0
36+37	102,20 ± 0,59	0,04	102,25 ± 0,59	1,8
28-35	110,15 ± 0,39	0,08	110,23 ± 0,39	2,0
C+D+E	112,68 ± 0,26	0,07	112,75 ± 0,27	2,8
E	116,82 ± 1,61	0,07	116,88 ± 1,61	5,0
F	114,08 ± 0,76	0,10	114,17 ± 0,76	2,6
G+H	97,87 ± 0,80	0,02	97,90 ± 0,80	3,4
I	109,35 ± 1,08	0,05	109,40 ± 1,08	3,7
J+K	98,33 ± 1,37	0,03	98,36 ± 1,37	2,8
M+N+O	98,34 ± 1,08	0,04	98,37 ± 1,08	2,5
C-O	107,27 ± 0,31	0,06	107,33 ± 0,32	2,7

1) Värdet till höger om ± anger ett 95-procentigt konfidensintervall omkring skattningen.

1) The value on the right hand side of ± indicates a 95% confidence interval around the estimate.

5. Genomsnittliga månadslöner inklusive retroaktiva löner för tjänstemän inom den privata sektorn under december 2000, exklusive rörliga tillägg m.m.

5. Average monthly salary, including retroactive wage supplements, of salaried employees in the private sector, December 2000 (excluding commissions, etc)

Näringsgren (SNI92)	Genomsnittlig månadslön ¹ , exkl. retroaktiv lön, kronor		Retroaktiv lön, kronor	Genomsnittlig månadslön ¹ , inkl. retroaktiv lön, kronor		Förändring från december 1999, %
C+D	25 096	± 59	18	25 114	± 59	4,5
C	25 170	± 269	2	25 172	± 269	6,4
D	25 096	± 59	18	25 114	± 59	4,5
15+16	24 036	± 184	20	24 056	± 184	3,4
17-19	21 289	± 233	36	21 325	± 233	2,6
20	22 909	± 239	13	22 922	± 239	2,8
21+22	23 666	± 194	27	23 693	± 200	4,1
21	25 188	± 249	41	25 229	± 286	4,0
22	22 874	± 253	19	22 893	± 253	4,1
23+24	26 679	± 131	15	26 694	± 131	3,5
25	23 641	± 220	15	23 656	± 220	3,0
26	24 306	± 278	15	24 321	± 278	4,1
27+28	24 010	± 206	22	24 032	± 212	4,1
27	25 505	± 157	8	25 513	± 159	3,1
28	23 122	± 333	30	23 152	± 343	4,6
29	24 713	± 206	18	24 731	± 206	3,7
30-33	26 990	± 133	16	27 006	± 133	5,1
34+35	25 219	± 98	13	25 232	± 96	5,2
36+37	22 269	± 435	12	22 281	± 443	3,8
28-35	25 604	± 86	17	25 621	± 86	5,0
C+D+E	24 981	± 55	17	24 998	± 57	4,5
E	23 441	± 163	6	23 447	± 163	4,6
F	23 816	± 319	22	23 838	± 323	4,0
G+H	22 386	± 500	44	22 430	± 500	5,7
I	20 195	± 216	59	20 254	± 216	2,8
J+K	25 829	± 392	39	25 868	± 394	5,1
M+N+O	20 106	± 220	25	20 131	± 220	3,2
C-O	23 558	± 151	34	23 592	± 151	4,6

1) Värdet till höger om ± anger ett 95-procentigt konfidensintervall omkring skattningen.

1) The value on the right hand side of ± indicates a 95% confidence interval around the estimate.

6. Genomsnittliga månadslöner inklusive retroaktiva löner för tjänstemän inom den privata sektorn under december 2000, inklusive rörliga tillägg m.m.

6. Average monthly salary, including retroactive wage supplements, of salaried employees in the private sector, December 2000 (including commissions, etc)

Näringsgren (SNI92)	Genomsnittlig månadslön ¹ , exkl. retroaktiv lön, kronor		Retroaktiv lön, kronor	Genomsnittlig månadslön ¹ , inkl. retroaktiv lön, kronor		Förändring från december 1999, %
C+D	25 539	± 57	18	25 557	± 59	4,1
C	25 541	± 276	2	25 543	± 276	7,0
D	25 539	± 59	18	25 557	± 59	4,1
15+16	24 489	± 171	20	24 509	± 171	3,2
17-19	21 778	± 235	36	21 814	± 233	3,2
20	23 160	± 239	13	23 173	± 239	2,6
21+22	24 606	± 178	27	24 633	± 184	4,6
21	25 947	± 237	42	25 989	± 272	4,3
22	23 907	± 229	20	23 927	± 229	4,7
23+24	27 159	± 129	15	27 174	± 129	3,0
25	23 911	± 231	15	23 926	± 231	2,9
26	24 610	± 276	15	24 625	± 276	4,0
27+28	24 269	± 198	22	24 291	± 204	2,7
27	25 867	± 149	8	25 875	± 151	2,6
28	23 320	± 321	30	23 350	± 333	3,3
29	24 920	± 206	17	24 937	± 206	3,3
30-33	27 244	± 135	16	27 260	± 135	4,4
34+35	25 889	± 100	13	25 902	± 98	5,7
36+37	22 660	± 402	11	22 671	± 410	4,0
28-35	25 945	± 86	17	25 962	± 88	4,4
C+D+E	25 447	± 55	17	25 464	± 55	4,2
E	24 204	± 159	7	24 211	± 159	4,7
F	24 078	± 318	22	24 100	± 323	4,1
G+H	23 281	± 453	44	23 325	± 453	4,6
I	20 701	± 210	59	20 760	± 212	2,3
J+K	26 227	± 408	39	26 266	± 410	4,9
M+N+O	20 607	± 218	24	20 631	± 218	2,3
C-O	24 081	± 149	34	24 115	± 151	4,1

1) Värdet till höger om ± anger ett 95-procentigt konfidensintervall omkring skattningen.

1) The value on the right hand side of ± indicates a 95% confidence interval around the estimate.

7. Genomsnittlig timlön exklusive övertidstillägg för arbetare inom privat sektor, utveckling fr.o.m. december 2000 t.o.m. december 2001

7. Average hourly earnings, excluding overtime pay, of wage-earners in the private sector from December 2000 to December 2001

Närings- gren (SNI 92)	Genomsnittlig timlön												
	2000	2001											
	dec	jan ¹	feb ¹	mar ¹	apr ¹	maj ¹	jun ¹	jul ¹	aug ¹	sep ¹	okt ¹	nov ¹	dec ¹
C+D	109,90	109,90	110,90	111,20	113,30	113,00	113,10	111,50	111,10	112,40	112,00	112,00	113,60
C	132,10	131,50	128,10	128,60	137,30	131,60	134,00	127,90	127,20	128,80	130,60	130,60	139,20
D	109,60	109,60	110,70	111,00	113,00	112,80	112,80	111,30	110,90	112,30	111,80	111,80	113,40
15+16	103,70	103,80	103,60	103,60	106,40	107,50	107,10	104,00	105,10	107,00	107,10	107,40	108,70
17-19	96,50	95,00	96,00	96,30	98,10	97,50	97,80	99,70	98,20	98,70	98,20	98,70	99,70
20	104,10	104,00	103,70	103,80	107,90	108,20	107,30	105,00	105,60	107,60	106,90	107,20	108,60
21+22	124,70	123,50	123,80	123,70	128,80	126,00	129,30	126,00	122,30	123,80	122,70	122,50	128,00
21	131,60	128,80	129,60	129,20	136,00	131,10	136,70	129,60	126,00	127,90	126,40	125,90	134,40
22	114,40	114,70	114,60	114,90	117,00	117,40	116,80	118,40	116,30	116,80	116,50	116,60	117,30
23+24	121,50	118,90	120,40	120,60	124,40	123,80	124,00	120,10	121,10	123,20	122,50	122,80	126,50
25	104,70	105,20	106,80	107,60	109,10	109,80	109,10	106,10	108,10	108,90	108,20	108,60	108,50
26	109,70	107,60	107,90	107,80	112,10	112,50	112,20	108,20	109,50	110,80	110,70	110,40	111,20
27+28	108,30	108,70	110,70	111,70	112,50	112,40	111,80	110,30	110,70	112,10	111,60	111,70	113,20
27	123,70	121,70	124,60	125,80	127,40	126,80	127,20	123,40	124,20	126,20	124,40	124,70	128,80
28	101,90	102,70	104,70	105,40	105,90	105,80	105,20	104,40	105,00	105,90	106,00	106,20	106,50
29	106,40	106,60	108,00	108,40	109,20	110,20	109,20	108,20	108,80	109,10	109,20	109,00	109,40
30-33	106,20	106,80	108,40	108,80	109,50	109,00	108,70	108,50	106,40	107,90	107,80	107,10	108,50
34+35	113,60	114,40	116,20	116,60	116,70	116,20	116,60	116,20	115,60	117,10	116,20	116,20	116,20
36+37	100,40	100,80	101,00	100,70	102,90	103,30	103,50	103,00	102,50	103,00	102,90	103,70	103,20
28-35	107,30	108,00	109,70	110,10	110,60	110,60	110,30	109,20	109,50	110,50	110,30	110,10	110,50
C+D+E	109,90	109,90	110,90	111,20	113,30	113,00	113,10	111,50	111,10	112,40	112,00	112,00	113,70
E	112,20	111,30	111,20	110,40	114,50	114,00	110,70	110,30	111,30	113,40	113,60	114,70	115,90
F	112,80	113,50	113,80	115,40	117,60	118,80	118,80	117,30	116,30	118,70	119,10	119,50	119,70
G+H	96,50	96,40	96,70	96,60	99,50	99,70	99,40	96,50	98,40	100,00	99,90	100,30	101,90
I	106,10	105,90	106,20	106,10	107,10	106,60	108,50	108,20	106,60	108,20	107,90	108,30	110,70
J+K	95,60	96,70	96,90	98,30	100,10	99,90	100,90	98,00	99,00	101,00	98,90	99,20	102,80
M+N+O	97,00	98,00	97,50	97,20	99,10	98,70	98,90	97,80	96,90	98,70	99,10	99,60	100,80
C-O	105,10	105,40	106,00	106,30	108,30	108,40	108,60	105,80	106,50	108,50	108,30	108,50	109,80

1) Timlönerna är preliminära men successivt korrigerade för retroaktiva löneutbetalningar.

1) The hourly wages are preliminary, and are constantly revised with respect to retroactive wage payments.

8. Genomsnittlig timlön inklusive övertidstillägg för arbetare inom privat sektor, utveckling fr.o.m. december 2000 t.o.m. december 2001

8. Average hourly earnings, including overtime pay, of wage-earners in the private sector from December 2000 to December 2001

Närings- gren (SNI 92)	Genomsnittlig timlön												
	2000	2001											
	dec	jan ¹	feb ¹	mar ¹	apr ¹	maj ¹	jun ¹	jul ¹	aug ¹	sep ¹	okt ¹	nov ¹	dec ¹
C+D	112,70	112,00	113,30	113,70	116,00	115,60	115,80	114,30	113,30	115,10	114,40	114,40	116,30
C	133,90	132,80	129,50	130,20	139,50	133,40	135,80	130,40	128,70	130,40	132,00	132,30	140,70
D	112,40	111,80	113,10	113,50	115,70	115,40	115,60	114,00	113,10	115,00	114,20	114,20	116,00
15+16	106,70	105,40	105,60	105,50	109,10	110,00	109,90	106,70	107,40	109,10	108,90	109,40	112,10
17-19	97,90	96,40	97,40	97,70	100,00	98,90	99,60	101,70	99,40	100,10	99,60	100,10	101,00
20	105,80	105,40	105,20	105,40	109,70	110,00	109,20	107,10	106,90	109,30	108,40	108,60	110,30
21+22	128,90	126,50	127,00	127,30	133,00	129,90	133,20	129,60	125,60	128,20	126,50	125,90	132,10
21	136,20	131,80	132,80	132,90	140,40	135,30	141,20	133,40	129,60	133,20	130,70	129,80	139,10
22	118,10	117,40	117,60	118,20	120,90	120,80	119,90	121,50	119,10	119,70	119,20	119,30	120,60
23+24	124,10	121,20	122,80	123,30	127,20	127,20	127,00	123,50	123,50	126,30	125,60	125,70	129,20
25	106,50	106,60	108,40	109,20	110,90	111,30	111,00	108,10	109,70	110,60	109,80	110,20	110,10
26	111,40	109,10	109,70	109,70	114,20	114,60	114,50	110,90	111,50	113,30	113,20	112,80	113,60
27+28	110,80	110,70	112,80	113,80	114,90	114,80	114,30	113,10	112,90	114,40	113,80	113,70	115,20
27	125,90	123,40	126,50	127,80	129,90	128,90	129,70	126,40	126,40	128,20	126,60	126,70	130,90
28	104,60	104,90	107,00	107,60	108,30	108,30	107,80	107,00	107,20	108,50	108,20	108,20	108,60
29	109,20	109,10	110,90	111,40	112,40	113,20	112,20	111,40	111,30	112,10	112,00	111,70	112,20
30-33	108,80	109,00	110,80	111,40	112,20	111,30	111,10	110,40	108,00	110,00	109,60	108,90	110,40
34+35	117,10	117,10	119,10	119,20	119,40	118,80	119,40	119,00	118,50	120,60	119,00	119,30	119,10
36+37	102,20	102,10	102,40	102,30	104,40	104,70	105,10	104,40	103,80	104,60	104,20	105,00	104,80
28-35	110,20	110,40	112,30	112,80	113,40	113,20	113,00	111,90	111,90	113,40	112,80	112,60	113,10
C+D+E	112,70	112,10	113,30	113,70	116,00	115,60	115,80	114,20	113,30	115,10	114,40	114,40	116,30
E	116,90	115,40	115,00	113,60	118,20	117,00	114,10	114,10	114,70	116,70	117,20	118,20	121,60
F	114,20	114,70	114,90	116,60	118,70	120,30	120,40	119,20	117,90	120,30	120,50	120,60	121,10
G+H	97,90	97,50	97,70	97,80	100,80	100,80	100,60	97,60	99,50	101,20	101,00	101,60	103,50
I	109,40	109,10	109,10	109,10	110,20	109,70	112,00	111,70	110,10	111,60	111,10	111,50	114,30
J+K	98,40	98,80	99,10	100,80	102,50	102,40	103,20	100,60	101,40	103,60	101,10	101,20	105,80
M+N+O	98,40	99,20	98,70	98,40	100,60	100,10	100,30	99,10	98,00	100,00	100,40	100,90	102,30
C-O	107,30	107,30	107,90	108,30	110,50	110,50	110,80	108,00	108,50	110,70	110,30	110,40	112,10

1) Timlönerna är preliminära men successivt korrigerade för retroaktiva löneutbetalningar.

1) The hourly wages are preliminary, and are constantly revised with respect to retroactive wage payments.

9. Genomsnittlig månadslön exklusive rörliga tillägg m.m. för tjänstemän, utveckling fr.o.m. december 2000 t.o.m. december 2001

9. Average monthly salary of salaried employees in the private sector from December 2000 to December 2001, commissions etc. excluded

Närings- gren (SNI 92)	Genomsnittlig månadslön												
	2000	2001											
	dec	jan ¹	feb ¹	mar ¹	apr ¹	maj ¹	jun ¹	jul ¹	aug ¹	sep ¹	okt ¹	nov ¹	dec ¹
C+D	25 110	25 330	25 630	25 800	26 050	26 130	26 070	26 160	26 230	26 260	26 330	26 350	26 420
C	25 170	25 510	25 830	25 950	26 150	26 220	26 270	26 400	26 410	26 730	26 820	26 770	26 870
D	25 110	25 330	25 630	25 790	26 050	26 130	26 070	26 160	26 230	26 260	26 330	26 350	26 410
15+16	24 060	24 260	24 330	24 350	24 850	24 930	24 800	24 860	24 970	25 020	25 200	25 180	25 270
17-19	21 330	21 210	21 570	21 590	21 850	21 990	21 850	21 780	21 810	21 750	21 850	21 800	21 810
20	22 920	23 330	23 370	23 300	23 760	23 830	23 810	24 000	23 970	23 950	23 900	23 920	23 930
21+22	23 690	23 880	24 030	24 210	24 460	24 360	24 300	24 310	24 450	24 630	24 700	24 710	24 810
21	25 230	25 320	25 730	26 000	26 000	25 880	25 790	25 840	26 020	26 220	26 310	26 290	26 390
22	22 890	23 080	23 090	23 230	23 610	23 530	23 480	23 490	23 600	23 740	23 800	23 830	23 920
23+24	26 690	26 660	26 710	26 800	27 600	27 560	27 770	27 630	27 850	28 000	28 050	28 110	28 140
25	23 660	24 310	24 420	24 570	24 840	24 940	24 860	25 010	25 070	25 050	25 010	24 970	25 310
26	24 320	24 160	24 240	24 350	24 800	24 870	24 800	24 700	24 930	25 090	25 080	25 000	24 970
27+28	24 030	24 070	24 640	24 740	24 870	24 990	24 770	24 830	24 910	24 930	24 980	24 940	24 950
27	25 510	25 530	26 150	26 230	26 410	26 530	26 090	26 130	26 330	26 390	26 410	26 300	26 320
28	23 150	23 080	23 610	23 740	23 830	23 940	23 900	23 970	23 960	23 970	24 040	24 060	24 050
29	24 730	25 210	25 730	25 920	26 030	26 090	25 980	26 060	26 090	26 180	26 220	26 310	26 340
30-33	27 010	27 250	27 590	27 860	28 070	28 400	28 350	28 500	28 410	28 470	28 450	28 520	28 660
34+35	25 230	25 540	25 920	26 120	26 160	26 060	25 920	26 220	26 460	26 270	26 550	26 460	26 450
36+37	22 280	22 520	22 490	22 700	23 020	23 250	23 160	23 320	23 340	23 210	23 230	23 250	23 100
28-35	25 620	25 920	26 330	26 550	26 690	26 820	26 730	26 890	26 900	26 880	26 960	26 990	27 040
C+D+E	25 000	25 190	25 470	25 630	25 900	25 980	25 910	25 980	26 060	26 120	26 190	26 200	26 260
E	23 450	23 410	23 340	23 390	23 910	23 910	23 790	23 670	23 880	24 210	24 270	24 290	24 230
F	23 840	23 730	23 900	23 910	24 420	24 490	24 560	24 600	24 580	24 620	24 960	25 060	25 100
G+H	22 430	22 810	22 960	23 000	23 280	23 370	23 400	23 520	23 550	23 720	23 700	23 770	23 820
I	20 250	20 260	20 360	20 430	20 790	20 750	20 640	20 620	20 720	21 000	21 060	21 230	21 180
J+K	25 870	26 100	26 260	26 340	26 540	26 650	26 660	26 740	26 760	26 920	26 890	26 900	26 890
M+N+O	20 130	20 360	20 420	20 420	20 670	20 640	20 320	20 220	20 350	20 420	20 440	20 430	20 400
C-O	23 590	23 800	23 970	24 040	24 310	24 360	24 280	24 300	24 380	24 510	24 550	24 590	24 600

1) Månadslönerna är preliminära men successivt korrigerade för retroaktiva löneutbetalningar.

1) Salaries are preliminary, and are constantly revised with respect to retroactive wage payments.

10. Genomsnittlig månadslön inklusive rörliga tillägg m.m. för tjänstemän, utveckling fr.o.m. december 2000 t.o.m. december 2001

10. Average monthly salary of salaried employees in the private sector from December 2000 to December 2001, commissions etc. included

Närings- gren (SNI 92)	Genomsnittlig månadslön												
	2000	2001											
	dec	jan ¹	feb ¹	mar ¹	apr ¹	maj ¹	jun ¹	jul ¹	aug ¹	sep ¹	okt ¹	nov ¹	dec ¹
C+D	25 560	25 920	26 140	26 300	26 510	26 640	26 510	26 580	26 630	26 620	26 740	26 780	26 870
C	25 540	25 770	26 120	26 250	26 500	26 530	26 640	26 630	26 650	26 830	26 980	27 120	27 120
D	25 560	25 920	26 140	26 300	26 510	26 640	26 500	26 580	26 630	26 620	26 730	26 780	26 870
15+16	24 510	24 690	24 780	24 850	25 230	25 350	25 220	25 280	25 450	25 490	25 700	25 580	25 690
17-19	21 810	21 490	21 870	21 980	22 220	22 460	22 280	22 070	22 060	22 080	22 170	22 280	22 100
20	23 170	23 600	23 590	23 600	24 050	24 120	24 040	24 230	24 110	24 090	24 220	24 250	24 290
21+22	24 630	24 720	24 820	25 060	25 420	25 250	25 200	25 030	25 190	25 360	25 480	25 520	25 770
21	25 990	25 990	26 420	26 810	26 940	26 610	26 590	26 440	26 550	26 790	26 900	26 870	27 060
22	23 930	24 010	23 930	24 100	24 590	24 500	24 440	24 260	24 450	24 570	24 680	24 760	25 040
23+24	27 170	27 290	27 380	27 500	28 270	28 130	28 390	28 080	28 300	28 460	28 520	28 570	28 760
25	23 930	24 580	24 650	24 790	25 170	25 160	25 070	25 180	25 270	25 260	25 240	25 170	25 580
26	24 630	24 490	24 610	24 610	25 190	25 190	25 030	24 940	25 200	25 300	25 370	25 280	25 300
27+28	24 290	24 320	24 890	24 990	25 130	25 280	25 000	24 990	25 160	25 210	25 220	25 190	25 170
27	25 880	25 820	26 390	26 500	26 710	26 870	26 320	26 270	26 520	26 640	26 650	26 530	26 560
28	23 350	23 320	23 880	23 980	24 070	24 210	24 120	24 140	24 250	24 270	24 290	24 320	24 270
29	24 940	25 530	26 070	26 180	26 320	26 400	26 240	26 250	26 350	26 410	26 460	26 570	26 550
30-33	27 260	28 210	28 170	28 380	28 340	28 640	28 540	28 710	28 630	28 610	28 610	28 720	28 830
34+35	25 900	26 080	26 470	26 680	26 710	27 120	26 570	27 220	27 120	26 760	27 230	27 240	27 250
36+37	22 670	22 790	22 790	22 980	23 290	23 540	23 450	23 460	23 610	23 510	23 440	23 480	23 310
28-35	25 960	26 540	26 820	26 990	27 020	27 280	27 050	27 280	27 250	27 150	27 280	27 350	27 390
C+D+E	25 460	25 800	25 980	26 130	26 380	26 490	26 360	26 410	26 470	26 490	26 600	26 640	26 730
E	24 210	24 140	23 900	23 990	24 680	24 570	24 420	24 180	24 340	24 720	24 800	24 810	24 940
F	24 100	23 930	24 090	24 160	24 740	24 750	24 790	24 790	24 770	24 830	25 140	25 360	25 310
G+H	23 330	23 630	23 710	23 840	24 170	24 160	24 110	24 120	24 220	24 430	24 430	24 580	24 580
I	20 760	20 810	20 980	21 010	21 410	21 370	21 260	21 080	21 310	21 520	21 580	21 810	21 720
J+K	26 270	26 550	26 750	26 840	26 990	27 040	27 100	27 120	27 090	27 280	27 280	27 290	27 320
M+N+O	20 630	20 820	20 840	20 840	21 150	21 130	20 860	20 780	20 870	20 980	21 030	21 030	21 110
C-O	24 120	24 360	24 510	24 600	24 860	24 890	24 800	24 750	24 840	24 970	25 030	25 110	25 140

1) Månadslönerna är preliminära men successivt korrigerade för retroaktiva löneutbetalningar.

1) Salaries are preliminary, and are constantly revised with respect to retroactive wage payments.

11. Antal anställda arbetare samt antal arbetade timmar för arbetare inom privat sektor under december 2001

11. Number of employees and hours worked for wage-earners in the private sector during December 2001

Näringsgren (SNI 92)	Antal arbetare ¹ , 1000-tal		Förändring från december 2000, %	Arbetade timmar, 1000-tal		Förändring från ³ december 2000, %
	2000	2001		2000	2001	
C+D	431,5	414,2	-4,0	53343,6	48271,5	-9,5
C	4,8	4,5	-7,1	606,1	535,4	-11,7
D	426,6	409,7	-4,0	52737,5	47736,1	-9,5
15+16	49,4	48,1	-2,7	5541,2	5238,1	-5,5
17-19	7,2	7,0	-2,6	862,2	805,6	-6,6
20	25,0	24,0	-4,0	3153,3	2845,3	-9,8
21+22	47,4	46,3	-2,3	6041,9	5611,8	-7,1
21	29,3	29,6	1,2	3605,2	3498,7	-3,0
22	18,2	16,7	-8,1	2436,7	2113,1	-13,3
23+24	16,3	16,1	-1,4	1969,1	2002,7	1,7
25	18,8	17,6	-6,1	2237,2	1951,2	-12,8
26	11,2	10,7	-3,9	1369,7	1276,0	-6,8
27+28	75,1	71,2	-5,1	9742,2	8487,9	-12,9
27	23,5	22,5	-4,2	2852,8	2541,2	-10,9
28	51,6	48,7	-5,6	6889,4	5946,7	-13,7
29	57,2	54,6	-4,6	7283,3	6560,8	-9,9
30-33	40,4	35,4	-12,4	4731,1	3930,9	-16,9
34+35	62,1	61,7	-0,6	7754,3	7060,2	-9,0
36+37	16,5	16,9	2,7	2052,1	1965,5	-4,2
28-35	211,4	200,4	-5,2	26658,1	23498,7	-11,9
C+D+E	436,5	418,4	-4,1	54059,9	48834,1	-9,7
E	5,0	4,1	-17,3 ²	716,3	562,6	-21,5
F	99,9	105,3	5,4	13943,5	14321,8	2,7
G+H	300,8	296,7	-1,4	29977,6	29489,0	-1,6
I	91,0	96,8	6,3	10287,9	10312,6	0,2
J+K	82,9	80,9	-2,4	8568,5	8111,1	-5,3
M+N+O	57,1	63,2	10,6	5610,5	6156,5	9,7
C-O	1068,2	1061,2	-0,7	122447,9	117225,0	-4,3

1) Undersökningen omfattar enbart företag med fler än fyra anställda enligt SCB:s företagsregister. För totalt anställda, både arbetare och tjänstemän, och för företag i alla storleksklasser se SM AM 63, "Kortperiodisk sysselsättningsstatistik".

2) Allt fler elbolag redovisar sin personal som tjänstemän istället för som tidigare som arbetare.

3) Vid jämförelse med 2000 bör uppmärksammas att december 2000 hade två arbetsdagar mer än december 2001.

1) The survey consists of enterprises with more than four employees according to Statistics Sweden's register of enterprises. For total numbers of employees, both workers and salaried employees, and for enterprises in all sectors, see Statistical report AM 63, "Short-term employment".

2) In the questionnaires of the survey firms operating in electricity-, gas- and water works record their staff to an increasing extent as white-collar workers instead of blue-collar workers

3) Note that December 2000 included two more working days compared with December 2001.

12. Genomsnittlig månadslön, exklusive och inklusive rörliga tillägg m.m., för Sveriges riksbank och de affärsdrivande verken under december 2001

12. Average monthly salary, excl. and incl. Commission etc, for The Central Bank of Sweden and in The State Business Enterprises, December 2001

Myndighet	Genomsnittlig månadslön (exkl. rörl. tillägg m.m.), kronor	Förändring från december 2000, procent	Genomsnittlig månadslön (inkl. rörl. tillägg m.m.), kronor	Förändring från december 2000, procent
Sveriges riksbank	30 342	8,7	30 345	8,2
Sjöfartsverket	23 853	5,9	25 933	5,5
Luffartsverket	24 654	6,5	25 562	6,2
Svenska kraftnät	28 688	–	29 545	–

13. Genomsnittlig månadslön för bolagiserade sjukhus, december 2001

13. Average monthly salary in privatised hospitals, December 2001

Sjukhus	Genomsnittlig månadslön	Förändring från december 2000, procent
Bolagiserade sjukhus	22 319	-

Fakta om statistiken

Inledning

Detta Statistiska Meddelande ingår i SCB:s löpande kortperiodiska löne- och sysselsättningsstatistik, konjunkturstatistiken. Innehållet avser uppgifter från december månad 2001.

Syftet med undersökningen är att belysa lönenivån och dess förändring över tiden inom den privata sektorn. Inom industrin, SNI C+D, görs detta på SNI tvåsiffernivå medan övriga branscher skattas på SNI enbokstavs nivå. På samma sätt skattas även arbetade timmar, övertid, antal anställda m.m. Att industrin undersöks djupare beror på gammal tradition med långa tidsserier samt att EU intresserar sig främst av statistik från industrin.

Bakgrund

Löner för arbetare inom industrin har redovisats alltsedan 1940-talet. Efter ett betänkande från 1987 års lönekommitté fick SCB regeringens uppdrag att tillsammans med Konjunkturinstitutet (KI) utforma en kortperiodisk lönestatistik. Undersökningen som startade i januari 1991 visar på löneutvecklingen för arbetare och tjänstemän anställda inom den privata sektorn. Statistiken används främst vid konjunkturbedömningar och som underlag vid analyser av kostnads- och konkurrensutvecklingen. Undersökningen genomfördes kvartalsvis till och med 1995. Från och med januari 1996 redovisas uppgifterna varje månad för hela den privata sektorn för både arbetare och tjänstemän i "SM AM 38". Därmed upphörde redovisningen av industriarbetarnas löner i ett eget statistiskt meddelande "SM AM 20" och även kvartalsserien "SM AM 67". Fr.o.m. 2001 övertar Medlingsinstitutet (MI) statistikansvaret för den officiella lönestatistiken från SCB. Under 2001 producerar SCB statistiken på uppdrag av Medlingsinstitutet.

Allmänt om statistiken

Nya EU-krav har medfört att SCB har gjort förändringar i konjunkturstatistiken för den privata sektorn. Krav på en finare branschindelning har gjort att urvalet har utökats kraftigt fr.o.m. undersökningen 1999, och för 2001 undersöks 8 125 företag. Krav på variabelinnehållet gör att undersökningen även efterfrågar arbetade timmar för tjänstemän. I och med undersökningen för år 2001 ingår Statens järnvägar p.g.a. bolagisering. Även Sjöfartsverket, Luftfartsverket, Svenska kraftnät och Sveriges riksbank ingår i privat sektor (övergår från statlig sektor p.g.a. en samordning med nationalräkenskaperna) men särredovisas under 2001, se tabell 12. Ett antal bolagiserade sjukhus m.fl. som övergått från den landstingskommunala sektorn redovisas separat under 2001, se tabell 13.

Detta omfattar statistiken

Statistiska storheter

Statistiken i undersökningen redovisas i form av genomsnittliga tim- och månadslöner samt i form av andels- och antalsuppgifter för några variabler. För samtliga variabler redovisas förändringen från motsvarande månad föregående år.

Objekt och population

Företag/arbetsställe inom privat sektor som har minst fem anställda enligt SCB:s Företagsdatabas (FDB). Med företag inom privat sektor avses enskilda firmor, enkelt bolag, handelsbolag, kommanditbolag, aktiebolag, ekonomiska föreningar, stiftelser och ideella föreningar.

Populationen definieras med att den institutionella sektorkoden motsvarar företag inom icke-finansiell företagssektor, finansiell företagssektor, kyrkokommunal sektor, hushåll, icke vinstdrivande hushållsorganisationer, samt aktiebolag utom bank och försäkring hänförliga till kommunal-, landstings- och statlig sektor. Offentligt ägda aktiebolag samt statliga affärsverk och Sveriges riksbank ingår i undersökningen, men särredovisas under 2001.

Företagen delas in i storleksklasser från fem anställda och uppåt. Som anställda definieras personal med marknadsmässig lönesättning i åldern 18 - 64 år. Personer i arbetsmarknadspolitiska åtgärder, ombordanställda i utrikes sjöfart samt betinganställda ingår ej i undersökningen.

Som arbetare definieras anställda tillhörande LO:s avtalsområde. Anställda som går under medarbetaravtal definieras oftast som tjänstemän liksom anställda inom SACO:s och TCO:s avtalsområden.

Statistiska mått

De viktigaste statistiska måtten är för arbetare genomsnittlig timlön (\bar{T}) och för tjänstemän genomsnittlig månadslön (\bar{M}).

$$\bar{T} = \frac{\sum W_k}{\sum H_k} \qquad \bar{M} = \frac{\sum W_k}{\sum Q_k}$$

$\sum W_k$ = Summa tim- eller månadslön för redovisningsgruppen (1..k..N_k)

H_k = Antal arbetade timmar för arbetare inom redovisningsgruppen (1..k..N_k)

Q_k = Antal heltidstjänster för tjänstemännen inom redovisningsgruppen (1..k..N_k)

K = Redovisningsgruppen inom privat sektor för arbetare/tjänstemän

För arbetare redovisas dessutom övertid som andel av arbetade timmar, arbetade timmar samt antalet anställda arbetare.

Preliminär/definitiv lön

Efter tolv månader fastställs den genomsnittliga tim- och månadslönen. Det innebär att hänsyn tas till de retroaktivt utbetalda lönerna. Dessutom kan mindre justeringar göras p.g.a. ytterligare inkomna blanketter. De preliminära tim- och månadslönerna korrigeras med de retroaktiva lönebeloppen och en definitiv genomsnittlig tim- och månadslön beräknas.

Variabler

De uppgifter som ligger till grund för bearbetningen insamlas varje månad och avser vuxna arbetare respektive tjänstemän 18 – 64 år. Uppgifterna avser:

- För *timavlönade arbetare*: en period om *minst två veckor* per månad; variablerna faktiskt utförda arbetstimmar, sjuklön, övertidstimmar och motsvarande övertidstillägg, utbetald lön svarande mot faktiskt utförda arbetstimmar. Vid redovisning av annan period än månad räknas givna värden maskinellt om till månad med angivna driftsdagar under löneperioden respektive kalendermånaden som underlag.
- För *månadsavlönade arbetare*: per månad; variablerna överenskommen månadslön, överenskommen arbetstid, faktiskt utförda arbetstimmar, sjuklön, övertidstimmar och motsvarande övertidstillägg, samt rörliga lönetillägg.
- För *tjänstemän*: per månad; variablerna antal heltidspersoner, överenskommen månadslön, överenskommen arbetstid, faktiskt utförda

arbetstimmar, sjuklön, övertidstimmar och motsvarande övertidstillägg, samt rörliga lönetillägg.

d) För både *arbetare och tjänstemän*: variablerna antal anställda arbetare respektive tjänstemän.

Insamlade variabler avseende arbetare

Arbetade timmar

Totala antalet av samtliga arbetares *faktiskt utförda* arbetstimmar (tidlöns- och ackordstimmar inklusive övertids- och skifttimmar, betald restid, gångtid och väntetid).

Övertidstimmar

Endast betald övertid redovisas som övertidstimmar.

Lönesumma

För *timavlönade*: Utbetald lön före skatteavdrag svarande mot arbetade timmar, tidlön, ackordslön, ackordskompensation (fast lönebelopp per tidsenhet då ackord/prestationslönearbete inte erbjuds), ackordsöverskott, risktillägg, smutstillägg m.m, skifttillägg, skiftformstillägg (vid skiftarbete då veckoarbetstiden är kortare än veckoarbetstid vid dagarbete), övertidsersättning, väntetidsersättning, tillägg för obekvämt arbetstid, restid och gångtid.

För *månadsavlönade*: Överenskommen månadslön, oavsett arbetstidens omfattning, plus rörliga lönetillägg.

Övertidstillägg

Övertidstillägget specificeras för angiven månad (grundlönen för övertiden tas ej med).

Antal anställda arbetare

Samtliga anställda arbetare inklusive permitterade och arbetare i arbetskonflikt.

Sjuklön

Utbetald sjuklön för redovisningsperioden, avseende arbetsgivarperioden (dag 2 t.o.m. 14).

Insamlade variabler avseende tjänstemän

Heltidspersoner

Antal tjänstemän omräknade till heltidspersoner.

Arbetade timmar

Totala antalet av samtliga tjänstemäns *faktiskt utförda* arbetstimmar (tidlöns- och ackordstimmar inklusive övertids- och skifttimmar, betald restid, gångtid och väntetid).

Övertidstimmar

Endast betald övertid redovisas som övertidstimmar.

Överenskommen månadslön

Överenskommen månadslön, oavsett arbetstidens omfattning, innan eventuella avdrag och lönetillägg.

Rörliga lönetillägg

Provision, tantiem, premielön, fristående skifttillägg, Ob-tillägg, övertidstillägg och mertidsersättning m.m.

Antal anställda tjänstemän

Samtliga anställda tjänstemän inklusive permitterade och tjänstemän i arbetskonflikt.

Sjuklön

Utbetald sjuklön för redovisningsperioden, avseende arbetsgivarperioden (dag 2 t.o.m. 14).

Skapade variabler avseende arbetare**Genomsnittlig timlön**

Beräknas som kvoten mellan summa utbetald lön före skatteavdrag dividerat med summa arbetade timmar.

Omräkning av fasta månadslöner

Omräkningen av fasta månadslöner görs av SCB maskinellt. Metoden för omräkningen sker enligt nedanstående:

- 1) Samtliga arbetares månadslöner summeras
- 2) Samtliga arbetares arbetstid per månad summeras
- 3) *Beräknad* timlön = $\frac{\text{Summa månadslöner (Punkt 1)}}{\text{Summa arbetstid (Punkt 2)}}$
- 4) *Beräknad* lönesumma för utförda arbetstimmar = *Beräknad* timlön x faktiskt utförda arbetstimmar
- 5) Den *totala beräknade* lönesumman för utförda arbetstimmar = *beräknad* lönesumma + summa rörliga lönetillägg för perioden
- 6) *Genomsnittlig timlön för arbetad tid* = $\frac{\text{Den totala beräknade lönesumman för perioden}}{\text{Summa utförda arbetstimmar för perioden}}$

Skapade variabler avseende tjänstemän**Genomsnittlig månadslön exklusive rörliga lönetillägg m.m.**

Beräknas som kvoten mellan överenskommen månadslön dividerat med antal heltidspersoner.

Genomsnittlig månadslön inklusive rörliga lönetillägg m.m.

Beräknas som kvoten mellan överenskommen månadslön plus rörliga lönetillägg dividerat med antal heltidspersoner.

Jämförbarhet med annan statistik

Löneuppgifter för den privata sektorn redovisas också på årsbasis i SM serierna AM 57 och AM 62. Sysselsättningsuppgifter för den privata sektorn redovisas i SM serien AM 63. Arbetskostnadsindex för den privata sektorn som grundar sig på löneuppgifterna från konjunkturstatistiken, redovisas i SM serien AM 39. Samlade uppgifter för konjunkturlönestatistiken finns numera även att tillgå i SM serien AM 47.

Redovisningsgrupper

Redovisningen sker uppdelad på arbetare respektive tjänstemän. Redovisningen är uppdelad på näringsgren, SNI. För industrin, SNI C+D, redovisas skattningsarna på tvåsiffer SNI men där vissa näringsgrenar slås ihop p.g.a. för få anställda inom vissa branscher. För övriga näringsgrenar är redovisningen mer aggregerad. Där sker redovisningen på enbokstavs SNI.

Tid**Referenstid**

Referenstid är kalendermånad.

Framställningstid

Framställningstid för den månatliga konjunkturstatistiken beräknas till nio veckor.

Punktlighet

Publiceringen sker enligt publiceringsplan för serien Sveriges officiella statistik.

Frekvens

Undersökningen är månatlig fr.o.m. 1996. Under 1991 – 1995 genomfördes undersökningen kvartalsvis.

Jämförbarhet över tiden

Timlöner för arbetare inom industri (SNI C+D) har redovisats enligt SNI 69 sedan 1973 och är direkt jämförbara över tiden med följande förändringar:

-1991 togs funktionella företag bort från populationen, d.v.s. företag med näringsgren skild från industri men med arbetsställen inom industri, vilket innebar att ungefär två procent av populationen togs bort.

-omläggningen till SNI 92 fr.o.m. 1994 medförde stora förändringar inom vissa delbranscher men är i princip direkt jämförbar på totalnivå för den privata sektorn och gruv- och tillverkningsindustrin.

Så görs statistiken**Mätning**

Uppgifterna samlas in genom enkäter till företag/arbetsställen i form av en blankett. Mätfel beror huvudsakligen på att uppgiftslämnaren har lämnat felaktiga uppgifter, p.g.a. exempelvis missuppfattningar. Ingen speciell mätfelsstudie har utförts. En del företag har svårt att redovisa variabeln övertidstillägg enligt våra instruktioner, inte minst gäller detta för tjänstemän. Orsaken är att det i deras avtal inte finns någon uppdelning av övertidsersättningen i grundlön och övertidstillägg. SCB har därför skapat en modell som skall justera för detta genom en nedräkning av övertidstillägget. I och med undersökningen för år 2000 justeras även övertidstillägget för tjänstemän, tidigare justerades bara arbetarnas övertidstillägg.

Bearbetning

Inkomna blanketter registreras och granskas. Granskningen sker i huvudsak maskinellt där redovisningsenhetens värden jämförs mot föregående månads värden och mot vissa fastställda gränsvärden. Blanketter som har stora avvikelser måste rättas upp eller godkännas trots avvikelserna. Kontakt tas med uppgiftslämnaren för att få en bekräftelse på att uppgifterna är korrekta.

Modellantaganden

Vid bortfall används imputering med hjälp av senast kända uppgifter, d.v.s. det antas att förändringarna för en redovisningsenhetens uppgifter mellan två månader är små. Saknas imputeringsunderlag görs bortfallskompensation i form av rak uppräknings, vilket bygger på antagandet att bortfallet kan betraktas som slumpmässigt.

Redovisning av osäkerhetsmått

Osäkerhetsmått anges för samtliga löneskattningar för både arbetare och tjänstemän i form av 95-procentiga konfidensintervall kring skattningarna.

Exempel:

I tabell 1 beräknas timlönen, exklusive övertid, för arbetare i SNI 28–35 till $110,53 \pm 0,35$. Det 95-procentiga konfidensintervallets undre gräns blir $110,53 - 0,35$ och dess övre gräns $110,53 + 0,35$ och således konfidensintervallet $110,18 - 110,88$.

Statistikens tillförlitlighet

Då syftet med undersökningen är att i första hand mäta nivåer och förändringar av löner kan skattningarna för övriga redovisningsvariabler för arbetare, d.v.s. andel övertid, arbetade timmar och antal anställda vara av något sämre kvalitet än löneskattningarna. De resultat som presenteras är vanligtvis behäftade med viss osäkerhet. Det finns felkällor som mer eller mindre påverkar säkerheten. Dessa felkällor är täckningsfel, urvalsfel, mätfel och bortfallsfel. Det bör även observeras att genomsnittslönernas förändringstal mellan två år påverkas av flera faktorer. Exempel på sådana faktorer är lönehöjningar p.g.a. avtal och löneglidning, avtalens längd och strukturella förändringar i arbetskraften.

Osäkerhetskällor

Täckning

Övertäckning uppstår då urvalsramen inte överensstämmer med undersökningspopulationen en eller flera månader. Övertäckningen utgörs av de företag som finns i urvalsramen men som saknar arbetare och/eller tjänstemän. Övertäckning kan uppträda enligt följande:

- redovisningsenhet saknar anställda hela året.
- redovisningsenhet tillhör ej privat sektor.
- redovisningsenheten är i konkurs.
- säsongsvis vilande redovisningsenhet.
- tillfälligt vilande redovisningsenhet.
- redovisningsenhet som redovisas via annan redovisningsenhet.

De två första är permanent övertäckning, de tre följande räknas som tillfällig övertäckning, konkurs räknas som tillfällig eftersom företagen ofta startar om igen under ny regim, och den sista är en fiktiv övertäckning. Större delen av övertäckningen i urvalet upptäcks under de första månaderna av undersökningen. För ett bortfallsobjekt går det i allmänhet inte att avgöra om det är ett övertäckningsobjekt varför det kan finnas en del okänd övertäckning i urvalet.

Undertäckning utgörs av de företag som ej finns med i urvalsramen men som har anställda arbetare och/eller tjänstemän, exempelvis nybildade företag. Undertäckning kan uppträda enligt följande:

- nyetablerade företag och som därför inte fanns med i urvalsramen.
- företag tillhörande undersökningspopulationen men som inte har uppgift om antal anställda i FDB.
- företag tillhörande undersökningspopulationen med felaktig sektorkod i FDB och som därmed hamnat utanför urvalsramen.

Urval

Till varje undersökningsmånad finns det ett stående urval som dras i januari samma år som undersökningsåret. Urvalsdragningen genomförs med ett stratifierat slumpmässigt urval utan återläggning av företagen i urvalsramen. Stratum byggs upp av näringsgren (SNI) och storleksklass, se även nästa sida. Allokeringstabellen ger olika allokeringalternativ med förväntade och erhållna precisioner avseende skattad summa av antal anställda (uppgift om anställda i FDB). Allokeringarna är bestämda genom Neymanallokering.

2001 års urval

Urvalet drogs ur följande strata (strata = {näringsgren} och {storleksklass}):

Storleksklasser avseende antal anställda:

Storleksklasser: enligt följande tablå:

Storleksklass	Antal anställda
3	5-9
4	10-19
5	20-49
6	50-99
7	100-199
8	200-499
9	500-

Näringsgren C-O exklusive L

Till undersökning för år 2001 är 8 125 företag utvalda. För storleksklasserna 8 och 9, d.v.s. fr.o.m. 200 anställda, undersöks samtliga företag. Med urvalsfel avses den osäkerhet i skattningarna som beror på att ett urval av företag undersöks, till skillnad från en undersökning där samtliga företag undersöks. För att bestämma urvalsfelets storlek redovisas konfidensintervall i tabellerna. Ett sätt att få en uppfattning om tillförlitligheten i en skattning är att beräkna ett s.k. konfidensintervall omkring skattningen. Vanligtvis beräknas intervallets övre och undre gräns som skattningen plus respektive minus dubbla standardavvikelsen. Det på detta sätt beräknade intervallet täcker då med 95 procents sannolikhet (konfidens) det värde som skulle ha erhållits vid en undersökning där samtliga företag undersöks.

Bortfall

Bortfall utgörs av redovisningsenheter från vilka mätvärden saknas. Svar saknas, helt eller delvis, från framför allt mindre företag. Bortfall ger sämre precision i skattningarna. För att minska bortfallsfelets storlek görs imputeringar. Kompensationsvägning med rak uppräknings tillämpas. För att minska bortfallet görs även telefonpåminnelser. Uppgiftslämnarplikt föreligger för samtliga företag och organisationer enligt SCB-FS 2001: 8.

Bortfallsredovisning

I undersökningen avseende december 2001 var bortfallet 7,1 procent för arbetare och 6,6 procent för tjänstemän av de utvalda företagen. I följande tabell redovisas bortfallet ovägt och storleksvägt fördelat på arbetare och tjänstemän.

Bortfall för arbetare och tjänstemän under december 2001

Näringsgren (SNI 92)	Ovägt bortfall (%), arbetare	Storleksvägt bortfall ¹ (%), arbetare	Ovägt bortfall (%), tjänstemän	Storleksvägt bortfall ¹ (%), tjänstemän
C	7,3	1,6	7,3	1,6
15+16	3,5	2,3	3,5	2,3
17-19	5,4	2,1	4,9	1,9
20	14,3	4,3	7,9	3,8
21+22	5,5	2,7	6,1	2,8
21	5,9	2,2	5,0	2,2
22	5,4	3,2	6,4	3,6
23+24	2,6	0,3	3,4	0,5
25	6,3	3,8	5,8	3,8
26	10,7	2,5	9,1	2,3
27+28	6,2	2,1	4,6	1,9
27	5,1	0,3	1,7	0,3
28	6,4	3,9	5,0	3,7
29	3,7	1,2	3,2	1,3
30-33	4,5	3,2	4,8	3,6
34+35	4,3	0,3	3,5	0,3
36+37	3,7	0,8	3,7	0,8
28-35	5,0	1,8	4,4	1,9
C+D	6,5	2,0	5,3	2,0
D	6,5	2,0	5,3	2,0
C+D+E	6,3	2,0	5,3	2,0
E	2,5	1,7	3,3	2,1
F	11,6	2,8	8,2	2,7
G+H	10,9	4,5	9,1	5,0
I	6,3	0,4	4,0	0,3
J+K	2,8	0,7	6,5	4,1
M+N+O	6,4	3,6	8,5	4,3
C-O	7,1	2,1	6,6	2,8

1) Storleksvägt utifrån antal anställda.

Bra att veta**Standard för svensk näringsgrensindelning, SNI 92**

Från och med 1994 infördes en ny branschstandard, SNI 92, i publiceringen av lönestatistiken för privat sektor. Denna ersatte den tidigare branschklassificeringen SNI 69. Denna standard är knuten till EU:s reviderade näringsgrensstandard, NACE Rev.1. NACE = Nomenclature Générale des Activités dans les Communautés Européennes. Samordningen mellan NACE och SNI 92 är gjord för att öka jämförbarheten mellan Sveriges och övriga EU-länders statistik på olika områden. SNI 69 och SNI 92 är endast direkt jämförbara för ett fåtal branscher vilket ger problem om man önskar långa serier för delbranscher. Totalsiffrorna för industrin och privat sektor är i det närmaste helt jämförbara.

Spridningsformer

Uppgifterna publiceras kortfattat i pressmeddelanden på SCBs webbplats www.scb.se, vardagar den 30:e i varje månad. Om den 30:e i månaden infaller en lördag publiceras siffrorna den 29:e och om den 30:e är en söndag publiceras uppgifterna följande måndag. Fullständiga resultat publiceras i SM serien AM 38. Löneuppgifter redovisas också i de statistiska databaserna, i Allmän månadsstatistik och i SCB:s Indikatorer. Publikationerna finns att tillgå på SCB:s webbplats www.scb.se och går även att beställas hos SCB:s publikationstjänst i Örebro, tfn 019-17 68 00 eller fax 019-17 60 28.

Presentation

Uppgifterna publiceras i huvudsak i tabeller i kombination med förklarande text, se detta SM.

Dokumentation

Produktbeskrivning liknande kvalitetsdeklarationen i detta SM finns på SCB:s webbplats www.scb.se. Undersökningen har också en omfattande produktokumentation.

Primärmaterial

De redovisade primäruppgifterna från enskilda uppgiftslämnare är sekretesskyddade liksom uppgiftslämnarnas organisationsnummer. Dessa uppgifter lämnas inte ut.

Upplysningar

Jenny Karlsson, tfn 019-17 69 83, e-post: jenny.karlsson@scb.se

Håkan Swan, tfn 019-17 68 04, e-post: hakan.swan@scb.se

vid Programmet för Konjunkturlönestatistik, SCB, 701 89 Örebro.

Mer information om statistiken och dess kvalitet ges i en särskild [Beskrivning av statistiken](#) på SCB:s webbplats, www.scb.se.

In English

Summary

This report on wages and salaries in the private sector is based on monthly data from 8 125 enterprises surveyed by Statistics Sweden (SCB). The Swedish Standard Industrial Classification of all Economic Activities (SNI 92) has been applied. This is identical with the NACE Rev.1. up to and including the four-digit level and has in addition a two-digit national subclassification. According to the instructions, the reported wages for wage-earners include hourly earnings from time-work or piece-work, overtime pay and shift pay, additional pay for inconvenient hours of work, and piecework compensation, but do not include public holiday pay, holiday pay, sick pay, redundancy pay etc. The monthly salary of salaried employees is the stipulated basic salary, reported with commission both excluded and included.

The average monthly salary for salaried employees was SEK 25 060 during December 2001. Since December 2000, the monthly salary has increased by an average of 4,1 per cent.

The average hourly earnings for wage-earners was SEK 110,40 during December 2001. From December 2000 to December 2001 the average hourly earnings increased on average by 4,0 per cent.

The percentage of overtime hours during December 2001 was 2,5. Since December 2000, the overtime hours has decreased by an average of 0,3 percentage points.

List of tables

Explanation of symbols	4
List of branches	4
1. Average hourly earnings of wage-earners in the private sector, excluding and including overtime pay, and percentage of overtime hours, December 2001	5
2. Average monthly salary of salaried employees in the private sector, excluding and including commissions etc, December 2001	6
3. Average hourly earnings of wage-earners in the private sector, including retroactive wage supplements and excluding overtime pay, December 2000	7
4. Average hourly earnings of wage-earners in the private sector, including retroactive wage supplements and including overtime pay, December 2000	8
5. Average monthly salary, including retroactive wage supplements, of salaried employees in the private sector, December 2000 (excluding commissions, etc)	9
6. Average monthly salary, including retroactive wage supplements, of salaried employees in the private sector, December 2000 (including commissions, etc)	10
7. Average hourly earnings, excluding overtime pay, of wage-earners in the private sector from December 2000 to December 2001	11
8. Average hourly earnings, including overtime pay, of wage-earners in the private sector from December 2000 to December 2001	12
9. Average monthly salary of salaried employees in the private sector from December 2000 to December 2001, commissions etc. excluded	13

10. Average monthly salary of salaried employees in the private sector from December 2000 to December 2001, commissions etc. included	14
11. Number of employees and hours worked for wage-earners in the private sector during December 2001	15
12. Average monthly salary, excl. and incl. Commission etc, for The Central Bank of Sweden and in The State Business Enterprises, December 2001	16
13. Average monthly salary in privatised hospitals, December 2001	16

List of terms

anställd	employed
antal	number
arbetare	manual workers
definitiv	definitive
genomsnittlig	average
heltid	full-time
kronor	swedish crowns (SEK)
månadslön	monthly salary
näringsgren	branch of industry
preliminär	preliminary
sektor	sector
SNI 92	NACE
storlek	size
tjänstemän	non-manual workers
totalt	total